

ПРИКАЗ

09 января 2024 года

№ 5/1

О проведении профилактического медицинского осмотра и диспансеризации определенных групп взрослого населения, в том числе углубленной диспансеризации, после перенесенной коронавирусной инфекции.

Во исполнение статьи 46 Федерального закона от 21.11.2011 № 323-ФЗ «Об основах охраны здоровья граждан в Российской Федерации», приказов Минздрава России от 27.04.2022 № 404н «Об утверждении порядка проведения профилактического медицинского осмотра и диспансеризации определенных групп взрослого населения» (далее – приказ № 404н); от 01.07.2021 № 698н «Об утверждении порядка направления граждан на прохождение углубленной диспансеризации, включая категории граждан, проходящих углубленную диспансеризацию в первоочередном порядке» (далее – приказ № 698н); приказа Комитета здравоохранения Волгоградской области от 14.12.2022 №3630 «О проведении профилактического медицинского осмотра и диспансеризации определенных групп взрослого населения на территории Волгоградской области в 2022 году» (далее – приказ № 3630);

п р и к а з ы в а ю:

1. Назначить ответственным за организацию и проведение диспансеризации на территории обслуживания ГАУЗ «КП №3» заместителя главного врача по медицинской части.
2. Осуществлять:
 - 2.1. проведение профилактического медицинского осмотра и диспансеризации определенных групп взрослого населения (далее – диспансеризация) на территории обслуживания государственного автономного учреждения здравоохранения «Клиническая поликлиника №3» (далее – ГАУЗ «КП №3») в соответствии с приказами № 404н, № 698н, № 3648, Временными методическими рекомендациями Минздрава России по организации проведения профилактических медицинских осмотров и диспансеризации в условиях сохранения рисков распространения новой коронавирусной инфекции (COVID-19)» (Версия 1 от 06.07.2020), настоящим приказом в том числе в вечернее время и в субботу. Профилактический осмотр и первый этап диспансеризации рекомендуется проводить в течение одного рабочего дня;
3. Заведующему отделением медицинской профилактики:
 - 3.1. Обеспечить составление, в случае необходимости, корректировку плана-графика диспансеризации, а также контроль его исполнения;
 - 3.2. Взять под личный контроль:
 - обеспечение выполнения поставленных в настоящем приказе задач отделением медицинской профилактики ГАУЗ «КП №3»;

- исполнение и, в случае необходимости, корректировку утвержденного главным врачом плана-графика диспансеризации (приложение 4).

3.3. Незамедлительно докладывать заместителю главного врача по медицинской части о выявленных нарушениях при проведении диспансеризации с целью своевременного принятия корректирующих воздействий;

3.4. Обеспечить систематическое проведение обучающих занятий с работниками, участвующими в проведении диспансеризации, в том числе по вопросу заполнения медицинской документации;

3.5. Обеспечить хранение документов, относящихся к организации и проведению диспансеризации (первичной медицинской документации, а также поименных и повозрастных списков граждан терапевтических участков, календарных планов-графиков диспансеризации на терапевтических участках, списков прошедших и подлежащих проведению диспансеризации, списка медицинских работников, принимающих участие в проведении диспансеризации, содержащего информацию о должности медицинского работника по штатному расписанию и должности, по которой он привлекается для проведения диспансеризации).

3.6. Проводить оценку качества проведения диспансеризации в рамках работы врачебной комиссии (подкомиссии врачебной комиссии) по осуществлению внутреннего контроля качества и безопасности медицинской деятельности врачебной комиссии ГАУЗ «КП №3».

3.7. В случае формирования в учреждении мобильных бригад или изменения численности ранее имеющихся ежемесячно осуществлять предоставление копий соответствующих приказов в срок до 1 числа (одновременно с отчетной формой № 131/0);

3.8. Предоставлять в ГБУЗ ВОМИАЦ нарастающим итогом до 10 числа месяца, следующего за отчетным, на бумажном носителе и в электронном виде ежемесячные отчетные формы:

- «Индикаторы мониторинга диспансеризации определенных групп взрослого населения»;

- Сведения о диспансеризации определенных групп взрослого населения (ф. № 131/0);

3.9. еженедельную отчетную форму «Сведения о диспансеризации определенных групп взрослого населения и о профилактических медицинских осмотрах взрослого населения» в ГБУЗ ВОМИАЦ на бумажном носителе и в электронном виде.

3.10. обеспечить проведение диспансеризации, в том числе в вечернее время и выходные дни (субботу).

4. Врачам терапевтам участковым обеспечить безусловное исполнение порядка проведения диспансеризации на территории обслуживания ГАУЗ «КП №3», в том числе:

4.1. составление списков граждан, подлежащих диспансеризации в текущем календарном году, и плана проведения диспансеризации на текущий календарный год с учетом возрастной категории граждан и проводимых обследований;

4.2. активное привлечение населения участка к прохождению диспансеризации, информирование о ее целях и задачах, объеме проводимого обследования и графике работы подразделений ГАУЗ «КП №3», участвующих в проведении

- диспансеризации, необходимых подготовительных мероприятиях, а также повышение мотивации граждан к прохождению диспансеризации, в том числе путем проведения разъяснительных бесед на уровне семьи, организованного коллектива;
- 4.3. проведение медицинского осмотра гражданина по итогам первого и второго этапов диспансеризации, установление диагноза заболевания (состояния), определение группы состояния здоровья, группы диспансерного наблюдения (с учетом заключений врачей-специалистов), назначение необходимого лечения, при наличии медицинских показаний направление на дополнительные диагностические исследования, не входящие в объем диспансеризации, для получения специализированной, в том числе высокотехнологичной, медицинской помощи, на санаторно-курортное лечение;
- 4.4. проведение краткого профилактического консультирования, направление граждан с выявленными факторами риска развития хронических неинфекционных заболеваний в отделение медицинской профилактики или центр здоровья для оказания медицинской помощи по коррекции указанных факторов риска;
- 4.5. направление на углубленное (индивидуальное или групповое) профилактическое консультирование в отделение медицинской профилактики граждан в возрасте до 72 лет с выявленными в результате анкетирования риска пагубного потребления алкоголя и (или) потребления наркотических и психотропных средств без назначения врача, с выявленной ишемической болезнью сердца, цереброваскулярными заболеваниями, хронической ишемией нижних конечностей атеросклеротического генеза или болезнями, характеризующимися повышенным кровяным давлением, а также граждан в возрасте 65 лет и старше с целью коррекции выявленных факторов риска и (или) профилактики старческой астении на втором этапе диспансеризации;
- 4.6. направление граждан в возрасте до 72 лет и с высоким, относительно высоким и очень высоким абсолютным сердечно - сосудистым риском, и (или) ожирением, и (или) гиперхолестеринемией с уровнем общего холестерина 8 ммоль/л и более, и (или) курящих более 20 сигарет в день на углубленное (индивидуальное или групповое) профилактическое консультирование вне рамок диспансеризации;
- 4.7. информирование граждан с высоким риском развития угрожающих жизни заболеваний или их осложнений о характерных проявлениях указанных заболеваний или их осложнений и необходимых неотложных мероприятиях, включая своевременный вызов бригады скорой медицинской помощи;
- 4.8. участие в оформлении (ведении) медицинской документации;
- 4.9. подведение итогов диспансеризации на своем участке.
- 4.10. Выполнение утвержденного главным врачом плана-графика прохождения диспансеризации, сформированного с учетом утвержденной плановой численности и поименных списков, предоставленных врачами-терапевтами-участковыми (далее – план-график);
- 4.11. Четкое и своевременное заполнение учетных форм - «Медицинская карта амбулаторного больного» (форма № 025/у), «Контрольная карта диспансерного наблюдения» (уч. форма № 030/у), «Ведомость учета врачебных посещений в амбулаторно-поликлинических учреждениях, на дому» (ф. № 039/у-02), «Карта учета диспансеризации», своевременное внесение данных в МИС «Инфоклиника»;

- 4.12. Дальнейшее динамическое наблюдение за состоянием здоровья граждан, прошедших диспансеризацию по участковому принципу, закрепленных за терапевтическим участком;
- 4.13. Своевременную (в 3-х дневный срок после окончания) сдачу всей документации по законченному случаю проведения диспансеризации в отделение медицинской профилактики;
- 4.14. Обеспечить проведение диспансеризации, в том числе в вечернее время и выходные дни (субботу).
5. Заведующим терапевтическими отделениями:
- 5.1. обеспечить контроль исполнения врачами терапевтами участковыми порядка диспансеризации на территории обслуживания ГАУЗ «КП №3» и исполнения плана-графика;
- 5.2. обеспечить контроль своевременного взятия на диспансерный учет, нуждающихся граждан, прошедших диспансеризацию;
- 5.3. проводить оценку качества проведения диспансеризации в рамках работы врачебной комиссии (подкомиссии врачебной комиссии) по осуществлению внутреннего контроля качества и безопасности медицинской деятельности врачебной комиссии ГАУЗ «КП №3».
- 5.4. незамедлительно докладывать заведующему отделением медицинской профилактики о выявленных нарушениях при проведении диспансеризации с целью своевременного принятия корректирующих воздействий;
- 5.5. ознакомить сотрудников вверенного отделения с данным приказом под роспись.
6. Работникам отделения медицинской профилактики ГАУЗ «КП №3» обеспечить выполнение следующих задач:
- 6.1. участие в информировании населения, находящегося на медицинском обслуживании в ГАУЗ «КП №3», о проведении диспансеризации, о ее целях и задачах, проведение разъяснительной работы и мотивирование граждан к прохождению диспансеризации;
- 6.2. инструктаж граждан, прибывших на диспансеризацию, о порядке ее прохождения, объеме и последовательности проведения обследования;
- 6.3. выполнение доврачебных медицинских исследований первого этапа диспансеризации (опрос (анкетирование), направленный на выявление хронических неинфекционных заболеваний, факторов риска их развития, потребления наркотических средств и психотропных веществ без назначения врача, антропометрию, расчет индекса массы тела, измерение артериального давления, измерение внутриглазного давления бесконтактным методом), проведение пульсоксиметрии, проведение теста с 6-минутной ходьбой (при исходной сатурации 95 и ниже в сочетании с наличием у пациента жалоб на одышку, отеки, которые появились впервые или повысилась их интенсивность), осмотр акушеркой с взятием мазка с шейки матки с внесением данных в МИС «Инфоклиника».
- 6.4. определение факторов риска хронических неинфекционных заболеваний;
- 6.5. определение относительного сердечно – сосудистого риска у граждан в возрасте от 21 года до 39 лет включительно, и абсолютного сердечно – сосудистого риска у граждан в возрасте от 42 до 63 лет включительно, не имеющих заболеваний,

связанных с атеросклерозом, сахарного диабета второго типа и хронических заболеваний почек;

6.6. проведение углубленного (индивидуального или группового) профилактического консультирования на втором этапе диспансеризации для граждан:

а) в возрасте до 72 лет с выявленной ишемической болезнью сердца, цереброваскулярными заболеваниями, хронической ишемией нижних конечностей атеросклеротического генеза или болезнями, характеризующимися повышенным кровяным давлением;

б) для всех граждан в возрасте 65 лет и старше в целях коррекции выявленных факторов риска и (или) профилактики старческой астении;

6.7. информирование граждан с высоким риском развития угрожающих жизни заболеваний (состояний) или их осложнений о характерных проявлениях указанных заболеваний или их осложнений и необходимых неотложных мероприятиях, включая своевременный вызов бригады скорой медицинской помощи;

6.8. формирование комплекта документов по результатам исследований, проведенных в рамках диспансеризации, для направления пациента на осмотры врачами-специалистами и врачом-терапевтом по итогам первого и второго этапов диспансеризации, включая заполнение карты учета диспансеризации;

6.9. учет граждан, прошедших каждый этап диспансеризации, включая заполнение карты учета диспансеризации в соответствии с выполненными в отделении (кабинете) медицинской профилактики мероприятиями, общий контроль заполнения всех разделов указанной карты и подготовку отчета о проведении диспансеризации.

7. Заведующему клинко-диагностической лабораторией обеспечить проведение лабораторных обследований с внесением данных в МИС «Инфоклиника»: общеклинический анализ крови развернутый, анализ крови на сахар, анализ крови на холестерин, липопротеины низкой плотности, креатинин крови, аланинтрансаминаза, аспартаттрансаминаза, лактатдегидрогеназа, С-реактивный белок, Д-димер, простат-специфический антиген, гликированный гемоглобин, кал на скрытую кровь иммунохимическим качественным и количественным методом, цитологическое исследование мазка с шейки матки при окрашивании по Папанниколау.

8. Заведующему отделением лучевой диагностики обеспечить проведение следующих исследований с внесением данных в МИС «Инфоклиника»:

8.1. флюорография, рентгенологическое исследование Органов грудной клетки;

8.2. маммография в двух проекциях с двойным прочтением рентгенограмм;

8.3. УЗИ брахиоцефальных артерий;

8.4. Эхокардиография;

8.5. Электрокардиографии;

8.6. Исследование функции внешнего дыхания (спирометрия).

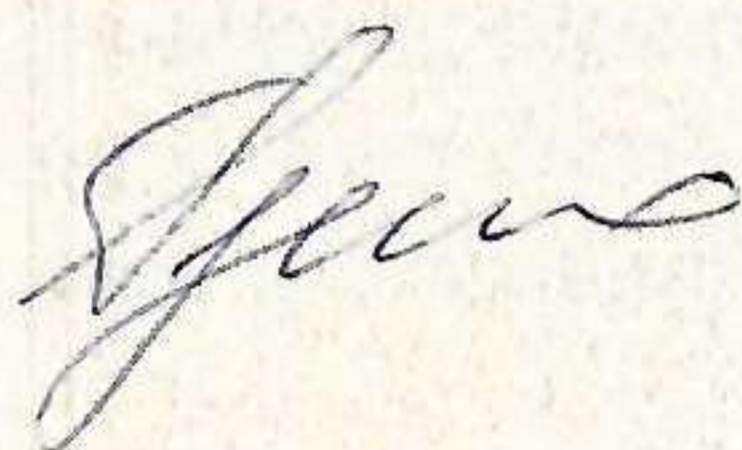
9. Заведующими отделениями первичной специализированной медико-санитарной помощи № 1 и №2 обеспечить проведение следующих исследований с внесением данных в МИС «Инфоклиника»:

9.1. фиброгастродуоденоскопия;

9.2. колоноскопия, ректороманоскопия.

10. Заведующим отделениями первичной специализированной медико-санитарной помощи № 1 организовать осмотр (консультацию) врача-уролога (хирурга), врача-колопроктолога (хирурга), врача-оториноларинголога, врача-офтальмолога, врача-акушера-гинеколога, с внесением данных в МИС «Инфоклиника».
11. Заведующим терапевтическими отделениями №1, №2, №3 организовать осмотр (консультацию) врача-невролога и дерматовенеролога, с внесением данных в МИС «Инфоклиника».
12. Заведующему ОМП обеспечить проведение осмотра акушеркой с взятием мазка с шейки матки с внесением данных в МИС «Инфоклиника».
13. Начальнику информационно-аналитического отдела
- 13.1. представление в ГУ - Территориальный фонд обязательного медицинского страхования по Волгоградской области (далее – ТФОМС) счетов и реестров счетов на оплату;
- 13.2. контроль за своевременным и правильным заполнением реестров счетов, формирование реестров счетов по законченным случаям диспансеризации;
- 13.3. хранение документов, относящихся к организации и проведению диспансеризации (договоров между ТФОМС и ГАУЗ «КП №3», счетов и реестров на оплату, актов медико-экономической экспертизы).
- 13.4. обеспечить преемственность в работе между отделением медицинской профилактики и операторами ЭВМ по своевременному предоставлению медицинских карт амбулаторного больного, прошедших диспансеризацию и своевременному внесению данных в реестр для отправки в ТФОМС.
14. Оператора информационно-аналитическим отделением назначить ответственными лицами за внесение данных результатов диспансеризации в компьютерную базу.
15. Заместителю главного врача по медицинской части заместителю главного врача по экспертизе временной нетрудоспособности проводить оценку качества проведения диспансеризации в рамках работы врачебной комиссии (подкомиссии врачебной комиссии) по осуществлению внутреннего контроля качества и безопасности медицинской деятельности врачебной комиссии ГАУЗ «КП №3».
16. Утвердить «Алгоритм проведения диспансеризации определенных групп взрослого населения в ГАУЗ «КП №3» (приложение 1).
17. Утвердить Порядок организации профилактических мероприятий в ГАУЗ «КП №3» (Приложение 2,3),
18. Утвердить план-график по диспансеризации определенных групп взрослого населения, профилактических осмотров (приложение 4);
19. Утвердить алгоритмы действий при выявлении заболеваний (приложение 5).
20. Контроль за исполнением данного приказа оставляю за собой.

Главный врач



В.С.Годенко

АЛГОРИТМ ПРОВЕДЕНИЯ ДИСПАНСЕРИЗАЦИИ ОПРЕДЕЛЕННЫХ ГРУПП ВЗРОСЛОГО НАСЕЛЕНИЯ В ГАУЗ «КП №3»

№ п/п	Мероприятия	Ответственный	Сроки
1	Приказ главного врача о назначении ответственных за организацию и проведение диспансеризации.	И.о заместителя главного врача по медицинской части	январь
2	Составление и утверждение графика проведения диспансеризации главным врачом, Министерством здравоохранения Волгоградской области и ТФОМС	И.о заместителя главного врача по медицинской части	январь
3	Предоставление списков граждан, подлежащих диспансеризации в текущем календарном году, и плана проведения диспансеризации на текущий календарный год с учетом возрастной категории граждан	Врачи-терапевты-участковые	январь
4	Оформление медицинской карты, карты основных результатов диспансеризации, бланков направительных анализов; внесение данных в МИС «инфоклиника»	Работники отделения медицинской профилактики, доврачебного кабинета, врачи-терапевты-участковые	В день обращения
5	Осуществление проведения диспансеризации в соответствии с маршрутной картой диспансеризации согласно I и II этапам диспансеризации	Врачи-терапевты-участковые, врачи отделения медицинской профилактики	В день прохождения
6	Оформление медицинской документации после завершения диспансеризации (медицинская карта амбулаторного пациента, талон амбулаторного пациента, план наблюдения по завершению диспансеризации, карты учета диспансеризации), внесение данных в МИС «инфоклиника»	Врачи-терапевты-участковые, врачи отделения медицинской профилактики	3-х дневный срок после окончания законченного случая
7	При взятии пациента на диспансерный учет по результатам диспансеризации - вклеить копию плана наблюдения в медицинскую карту амбулаторного больного	Врачи-терапевты-участковые, врачи отделения медицинской профилактики	В течение недели после прохождения
8	Осуществление: 1) участия в информировании населения, находящегося на медицинском обслуживании в ГАУЗ КП № 3, о проведении диспансеризации, о ее целях и задачах, проведение разъяснительной работы и мотивирование граждан к прохождению диспансеризации; 2) инструктажа граждан, прибывших на диспансеризацию, о порядке ее прохождения, объеме и последовательности проведения обследования; 3) выполнения доврачебных медицинских исследований первого этапа диспансеризации	Работники отделения медицинской профилактики Врачи-терапевты-участковые, врачи специалисты	Постоянно

	<p>(опрос (анкетирование), направленный на выявление хронических неинфекционных заболеваний, факторов риска их развития, потребления наркотических средств и психотропных веществ без назначения врача, антропометрия, расчет индекса массы тела, измерение артериального давления, измерение внутриглазного давления бесконтактным методом); внесение данных в МИС «инфоклиника»</p> <p>4) определения факторов риска хронических неинфекционных заболеваний;</p> <p>5) формирования комплекта документов по результатам исследований, проведенных в рамках диспансеризации, для направления пациента на осмотры врачами-специалистами и врачом-терапевтом-участковым по итогам первого и второго этапов диспансеризации;</p> <p>6) учета граждан, прошедших каждый этап диспансеризации;</p> <p>7) разъяснения гражданину с высоким риском развития угрожающего жизни заболевания (состояния) или его осложнения, а также лицам, совместно с ним проживающим, правил действий при их развитии, включая своевременный вызов бригады скорой медицинской помощи;</p> <p>8) заполнения паспортной части и, по согласованию с врачом-терапевтом, других разделов паспорта здоровья; внесение данных в МИС «инфоклиника»</p> <p>9) диспансерного наблюдения за гражданами, прошедшими диспансеризацию и профилактические медицинские осмотры населения в ГАУЗ КП № 3 имеющими основные факторы риска развития хронических неинфекционных заболеваний, являющихся основной причиной инвалидности и преждевременной смертности населения Российской Федерации (далее - хронические неинфекционные заболевания) (повышенный уровень артериального давления, дислипидемия, повышенный уровень глюкозы в крови, курение табака, пагубное потребление алкоголя, нерациональное питание, низкая физическая активность, избыточная масса тела и ожирение).</p>		
9	Внесение в паспорт участка сведений о взятии на Д-учет нуждающихся пациентов	Врачи-терапевты-участковые	постоянно

Порядок организации профилактических мероприятий
в амбулаторно-поликлиническом отделении № 1 ГАУЗ «КП №3».
(Новороссийская, 26)

Мероприятия	Специалисты	Время приема	Примечания
I этап диспансеризации			
Выдача медицинской карты амбулаторного пациента, взятие согласия пациента на проведение исследований (отказа от проведения исследований), выдача бланков анализов, на маммографию, флюорографию, спирометрию, тест 6 минутной ходьбой по показаниям, пульсоксиметрия, Антропометрия, измерение АД ВГД, анкетирование внесение данных в МИС «инфоклиника»	Сотрудники отделения медицинской профилактики врачи терапевты-участковые, медицинские сестры участковые	1 смена: 08.00-14.00 2 смена: 14.00-20.00	Кабинет 103 Абраменкова А.В., врачи терапевты-участковые, медицинские сестры участковые
Забор биологического материала для проведения лабораторных исследований: общеклинический анализ крови развернутый, анализ крови на сахар, анализ крови на холестерин, липопротеины низкой плотности, креатинин крови, аланинтрансфераза, аспартаттрансфераза, лактатдегидрогеназа, С-реактивный белок, Д-димер, простат-специфический антиген, кал на скрытую кровь	Клинико-диагностическая лаборатория	8.00-10.00 ежедневно	Кабинет 224 Петрова О.Г. Акулова Е.М.

иммунохимическим качественным и количественным методом внесение данных в МИС «Инфоклиника»			
ЭКГ, спирометрия, внесение данных в МИС «Инфоклиника»	Отделение лучевой диагностики	1 смена: 08.00-14.00 2 смена: 14.00-20.00	Кабинет 102 Козлова Н.В. Локтионова Е.П.
Флюорография, рентгенография органов грудной клетки, внесение данных в МИС «Инфоклиника»	Отделение лучевой диагностики	1 смена: 08.00-14.00 2 смена: 14.00-18.00	Кабинет 209 Козловская А.М. Максимкина М.А. Кузченко Е.А.
Маммография (с 6 по 12 день менструального цикла при наличии менструального цикла, при отсутствии менструального цикла в любой день), внесение данных в МИС «Инфоклиника»	Отделение лучевой диагностики	1 смена: 08.00-14.00 2 смена: 14.00-18.00	Кабинет 210 Козловская А.М. Максимкина М.А. Кузченко Е.А. (по талонам)
Фиброгастродуоденоскопия внесение данных в МИС «Инфоклиника»	ОПСМСП № 2	1 смена: 08.00-14.00 2 смена: 14.00-20.00	Кабинет 103 Маврина Е.В. (по предварительной записи)
Осмотр акушеркой с взятием мазка с шейки матки, внесение данных в МИС «Инфоклиника»	Смотровой кабинет	1 смена: 08.00-14.00 2 смена: 14.00-20.00	Кабинет 130
2 день			
Осмотр врачом терапевтом: определение суммарного сердечно-сосудистого риска с последующим определением группы здоровья и кратким профилактическим консультированием, внесение данных в МИС «Инфоклиника»	врачи терапевты-участковые, врачи отделения медицинской профилактики	1 смена: 08.00-14.00 2 смена: 14.00-20.00	Кабинеты врачей-терапевтов-участковых, кабинет 226

II этап диспансеризации			
Забор биологического материала для проведения лабораторных исследований: гликированный гемоглобин	Клинико-диагностическая лаборатория	8.00-10.00 ежедневно	Кабинет 224 Петрова О.Г. Акулова Е.М.
Дуплексное сканирование брахицефальных артерий, эхокардиография, внесение данных в МИС «Инфоклиника»	Отделение лучевой диагностики		Кабинет 212 Бельская И.П. (по записи)
Осмотр (консультация) врача-невролога, внесение данных в МИС «Инфоклиника»	Врач - невролог	1 смена: 08.00-14.00 2 смена: 14.00-20.00	Кабинет 214 Селезнева Е.Ю. Кабинет 217 Крылова И.А. Коневская Н.Е. (по предварительной записи)
Осмотр (консультация) врача-дерматовенеролога, внесение данных в МИС «Инфоклиника»	Врач-дерматовенеролог	13.00-14.00	Кабинет 220 Курбаналиева Н.Н. по ул. Советская, 23а (По предварительной записи)
Осмотр (консультация) врача-уролога (хирурга) или врача – колопроктолога, внесение данных в МИС «Инфоклиника»	Врач – уролога (хирурга) Врач -колопроктолог	1 смена: 08.00-14.00 2 смена: 14.00-20.00	Кабинет 203 Ивоняк О.М. Засобин М.П. (По предварительной записи)
Колоноскопия, ректороманоскопия, фиброгастодуоденоскопия внесение данных в МИС «Инфоклиника»	ОПСМСП № 2	1 смена: 08.00-14.00 2 смена: 14.00-20.00	Кабинет 103 Маврина Е.В. (по предварительной записи)
Осмотр (консультация) врачом – оториноларингологом, внесение данных в МИС «Инфоклиника»	Врач - оториноларинголог	1 смена: 08.00-14.00 2 смена: 14.00-20.00	Кабинет 202 Исмаилов А.А. (по предварительной записи)
Осмотр	Врач - офтальмолог	1 смена:	Кабинет 213

(консультация) врачом- офтальмологом, внесение данных в МИС «Инфоклиника»		08.00-14.00 2 смена: 14.00-20.00	Стельникова И.В. Петрова О.Н. (по предварительной записи)
Осмотр (консультация) врачом акушер-гинекологом, внесение данных в МИС «Инфоклиника»	Врач акушер- гинеколог	1 смена: 08.00-14.00 2 смена: 14.00-20.00	Кабинет 125 Иванова Т.И. Уманцева А.В. (по предварительной записи)
Прием (осмотр) врачом-терапевтом, определение группы здоровья, группы диспансерного наблюдения, направление граждан на индивидуальное углубленное профилактическое консультирование или Школу здоровья, внесение данных в МИС «Инфоклиника»	Врачи терапевты участковые	1 смена: 08.00-14.00 2 смена: 14.00-20.00	Кабинеты врачей- терапевтов- участковых
Индивидуальное углубленное профилактическое консультирование или проведение Школы здоровья	Отделение медицинской профилактики:	8.00-16.00 ежедневно	Кабинет 226 Абакумова Л.И. кабинет 225 Сайгина О.Н.

Порядок организации профилактических мероприятий в ГАУЗ «КП №3»
(Советская, 23а)

Мероприятия	Специалисты	Время приема	Примечания
I этап диспансеризации			
Выдача медицинской карты амбулаторного пациента, взятие согласия пациента на проведение исследований (отказа от проведения исследований), выдача бланков анализов, на маммографию, флюорографию, спирометрию, тест 6 минутной ходьбой по показаниям, пульсоксиметрия, антропометрия, измерение АД ВГД, анкетирование внесение данных в МИС «инфоклиника»	Сотрудники отделения медицинской профилактики врачи терапевты-участковые, медицинские сестры участковые	08.00-17.00	Кабинет 208 Едильбаева Э.К. Авдоница А.В.
Сдача лабораторных анализов: общеклинический анализ крови развернутый, анализ крови на сахар, анализ крови на холестерин, липопротеины низкой плотности, креатинин крови, аланинтрансфераза, аспартаттрансфераза, лактатдегидрогеназа, С-реактивный белок, Д-димер, простат-специфический антиген, кал на скрытую кровь иммунохимическим качественным и количественным	Клинико-диагностическая лаборатория	8.00-10.00 ежедневно	Кабинет 211 Елисеева Е.П. Салогубова М.Г. Синявская М.А.

методом внесение данных в МИС «инфоклиника»			
ЭКГ, спирометрия внесение данных в МИС «инфоклиника»	Отделение лучевой диагностики	8.00-14.00; 14.00-20.00 ежедневно	Кабинет 316 Остракова В.А. Тарарина А.В.
Флюорография, рентгенография органов грудной клетки внесение данных в МИС «инфоклиника»	Отделение лучевой диагностики	1 смена: 08.00-14.00 2 смена: 14.00-19.00	Кабинет 415, 417 Красникова И.Ф. Живолуп О.Ю.
Фиброгастродуоденос копия, внесение данных в МИС «инфоклиника»	ОПСМСП № 1		Кабинет 103 в АПО ул. Новросийская, 26 Кедрова В.Л. (По предварительной записи)
Маммография (с 6 по 12 день менструального цикла при наличии менструального цикла, при отсутствии менструального цикла в любой день), внесение данных в МИС «Инфоклиника»	Отделение лучевой диагностики	1 смена: 08.00-14.00 2 смена: 14.00-19.00	Кабинет 416 Красникова И.Ф. Живолуп О.Ю. (по талонам)
Осмотр акушеркой с взятием мазка с шейки мамки, внесение данных в МИС «инфоклиника»	Смотровой кабинет:	1 смена: 08.00-14.00 2 смена: 14.00-20.00	Кабинет 208 Едильбаева Э.К. Авдоница А.В.
2 день			
Осмотр врачом терапевтом: определение суммарного сердечно- сосудистого риска с последующим определением группы здоровья и кратким профилактическим консультированием, внесение данных в МИС «инфоклиника»	врачи терапевты- участковые, врачи отделения медицинской профилактики	1 смена: 08.00-14.00 2 смена: 14.00-20.00	Кабинеты врачей- терапевтов- участковых, кабинет 206 Смелянская И.В.

II этап диспансеризации

Забор биологического материала для проведения лабораторных исследований: гликированный гемоглобин	Клинико-диагностическая лаборатория	8.00-10.00 ежедневно	Кабинет 211 Елисеева Е.П. Синявская М.А.
Дуплексное сканирование брахицефальных артерий, внесение данных в МИС «инфоклиника»	Отделение лучевой диагностики	1 смена: 08.00-14.00	Кабинет 220, 318 Курбаналиева Н.Н. Шараевская М.В. (По предварительной записи)
Эхокардиография, внесение данных в МИС «Инфоклиника»	Отделение лучевой диагностики	1 смена: 08.00-14.00 2 смена: 14.00-20.00	Кабинет 315 Остракова В.А. Тарарина А.В. (По предварительной записи)
Осмотр (консультация) врача-невролога, внесение данных в МИС «инфоклиника»	Врач - невролог	1 смена: 08.00-14.00 2 смена: 14.00-20.00	Кабинет 421 Бутузова Н.В. Иванова В.С. (По предварительной записи)
Осмотр (консультация) врача-дерматовенеролога, внесение данных в МИС «Инфоклиника»	Врач-дерматовенеролог	13.00-14.00	Кабинет 220 Курбаналиева Н.Н. (По предварительной записи)
Осмотр (консультация) врача-уролога (хирурга) или врачом – колопроктологом, внесение данных в МИС «инфоклиника»	Врач – уролог (хирург) Врач -колопроктолог	1 смена: 08.00-14.00 2 смена: 14.00-20.00	Кабинет 321 Хасанов Д.Г. Абулов Р.А. Шартон А.А. (По предварительной записи)
Ректороманоскопия, колоноскопия, фиброгастроуденоскопия внесение данных в МИС «инфоклиника»	Врач - эндоскопист		Кабинет 103 в АПО по ул. Новороссийская, 26 Кедрова В.С. (По предварительной записи)
Осмотр (консультация) врачом – отоларингологом,	Врач - оториноларинголог	1 смена: 08.00-14.00 2 смена:	Кабинет 418 Старикова А.М Анфимова О.М.

внесение данных в МИС «инфоклиника»		14.00-20.00	(По предварительной записи)
Осмотр (консультация) врача-офтальмолога, внесение данных в МИС «инфоклиника»	Врач - офтальмолог	1 смена: 08.00-15.00	Кабинет 221 Короткова О.В. (По предварительной записи)
Осмотр (консультация) врачом акушер-гинекологом, внесение данных в МИС «Инфоклиника»	Врач акушер-гинеколог	1 смена: 08.00-14.00 2 смена: 14.00-20.00	Кабинет 207 Фархадова И.Г. Деларю А.В. (по предварительной записи)
Прием (осмотр) врачом-терапевтом, определение группы здоровья, группы диспансерного наблюдения, направление граждан на индивидуальное углубленное профилактическое консультирование или Школу здоровья	Врачи терапевты участковые	1 смена: 08.00-14.00 2 смена: 14.00-20.00	Кабинеты врачей-терапевтов- участковых

Приложение №4
к приказу ГАУЗ «КП №3»
от 09.01.2024 № 05/1

План – график по диспансеризации определенных групп взрослого населения 2024г

№ п/п	Месяц проведения диспансеризации	Количество человек	В том числе лица старше трудоспособного возраста	Лица в возрасте 65 лет
1.	Январь	1447	953	40
2.	Февраль	1452	961	41
3.	Март	1447	953	40
4.	Апрель	1447	953	40
5.	Май	1447	953	40
6.	Июнь	1447	953	40
7.	Июль	1447	953	40
8.	Август	1447	953	40
9.	Сентябрь	1447	953	40
10.	Октябрь	1447	953	40
11.	Ноябрь	1447	953	40
12.	Декабрь	1447	953	40
	ИТОГО:	17369	11444	481

План – график по профилактическим медицинским осмотрам 2024г

№ п/п	Месяц проведения	Количество человек, всего
1.	Январь	665
2.	Февраль	670
3.	Март	665
4.	Апрель	665
5.	Май	665
6.	Июнь	665
7.	Июль	665
8.	Август	665
9.	Сентябрь	665
10.	Октябрь	665
11.	Ноябрь	665
12.	Декабрь	665
	ИТОГО:	7985

**План – график по углубленной диспансеризации, лиц перенесших новую
коронавирусную инфекцию 2024г**

<i>месяц</i>	<i>количество</i>
Январь	811
Февраль	814
Март	811
Апрель	811
Май	811
Июнь	811
Июль	811
Август	811
Сентябрь	811
Октябрь	811
Ноябрь	811
Декабрь	811
ИТОГО:	9735

План – график на 2024г (на 1 врача терапевта)

<i>месяц</i>	<i>ПО</i>	<i>ДВН</i>	<i>У ДВН</i>
Январь	29	63	35
Февраль	29	63	35
Март	29	63	35
Апрель	29	63	35
Май	29	63	35
Июнь	29	63	35
Июль	29	63	35
Август	29	63	35
Сентябрь	29	63	35
Октябрь	29	63	35
Ноябрь	29	63	35
Декабрь	28	63	35
Итого	347	755	423

АЛГОРИТМ ДЕЙСТВИЙ ПРИ ВЫЯВЛЕНИИ ВЕРОЯТНОСТИ ХРОНИЧЕСКОГО ЗАБОЛЕВАНИЯ НИЖНИХ ДЫХАТЕЛЬНЫХ ПУТЕЙ ПО РЕЗУЛЬТАТАМ АНКЕТИРОВАНИЯ ПО ДИСПАНСЕРИЗАЦИИ

Анкетирование пациентов в процессе диспансеризации до 65 лет

Ответ «ДА» хотя бы на один вопрос (11 или 12) - имеется вероятность хронического заболевания нижних дыхательных путей	Ответ «ДА» на вопрос 13 - Вероятность наличия заболевания легких (Бронхоэктазы, онкопатология, туберкулез)	Ответ «Да» на вопрос 13 и на вопрос 5 (отягощенная наследственность по раку легкого)
<p>Врач-терапевт участковый. Направляет на второй этап диспансеризации для проведения спирометрии. При выявлении патологических отклонений проводит обследование и лечение пациента в соответствии со стандартом ПСМП вне рамок диспансеризации.</p>	<p>Врач-терапевт участковый. Проводит детальный сбор жалоб и анамнеза, проводит целенаправленный осмотр пациента, оценивает клиническую картину с учетом результата флюорографии, определяет дальнейшую тактику уточнения диагноза в рамках второго этапа диспансеризации (рентгенография легких и/или компьютерную томографию легких в случае подозрения на злокачественное новообразование легкого) и вне рамок диспансеризации.</p>	<p>Врач-терапевт участковый. При отсутствии в анамнезе и в настоящее время диспансерного наблюдения по поводу бронхоэкатической болезни, туберкулеза легких и опухоли легкого, направляет пациента на второй этап диспансеризации для проведения рентгенографии и/или компьютерной томографии легких и по результатам определяет дальнейшую врачебную тактику вне рамок диспансеризации.</p>
<p>Врач-терапевт участковый/врач-пульмонолог. При подтверждении диагноза — постановка пациента на диспансерный учет.</p>	<p>Врач-терапевт участковый/врач-пульмонолог. При подтверждении диагноза — поставка пациента на диспансерный учет.</p>	<p>Врач-терапевт участковый/врач-пульмонолог/врач-онколог. При подтверждении диагноза — поставка пациента на диспансерный учет.</p>
<p>Врач отделения медицинской профилактики проводит углубленное профилактическое консультирование с учетом выявленных заболеваний и факторов риска. При проведении профилактического консультирования обращает внимание на меры профилактики ХОБЛ и важность коррекции имеющихся факторов риска.</p>	<p>Врач отделения медицинской профилактики проводит углубленное профилактическое консультирование с учетом факторов риска.</p>	<p>Врач отделения медицинской профилактики проводит углубленное профилактическое консультирование с учетом факторов риска.</p>

АЛГОРИТМ ДЕЙСТВИЙ ПРИ ВЫЯВЛЕНИИ ВЕРОЯТНОСТИ СТЕНОКАРДИИ ПО РЕЗУЛЬТАТАМ АНКЕТИРОВАНИЯ ПО ДИСПАНСЕРИЗАЦИИ

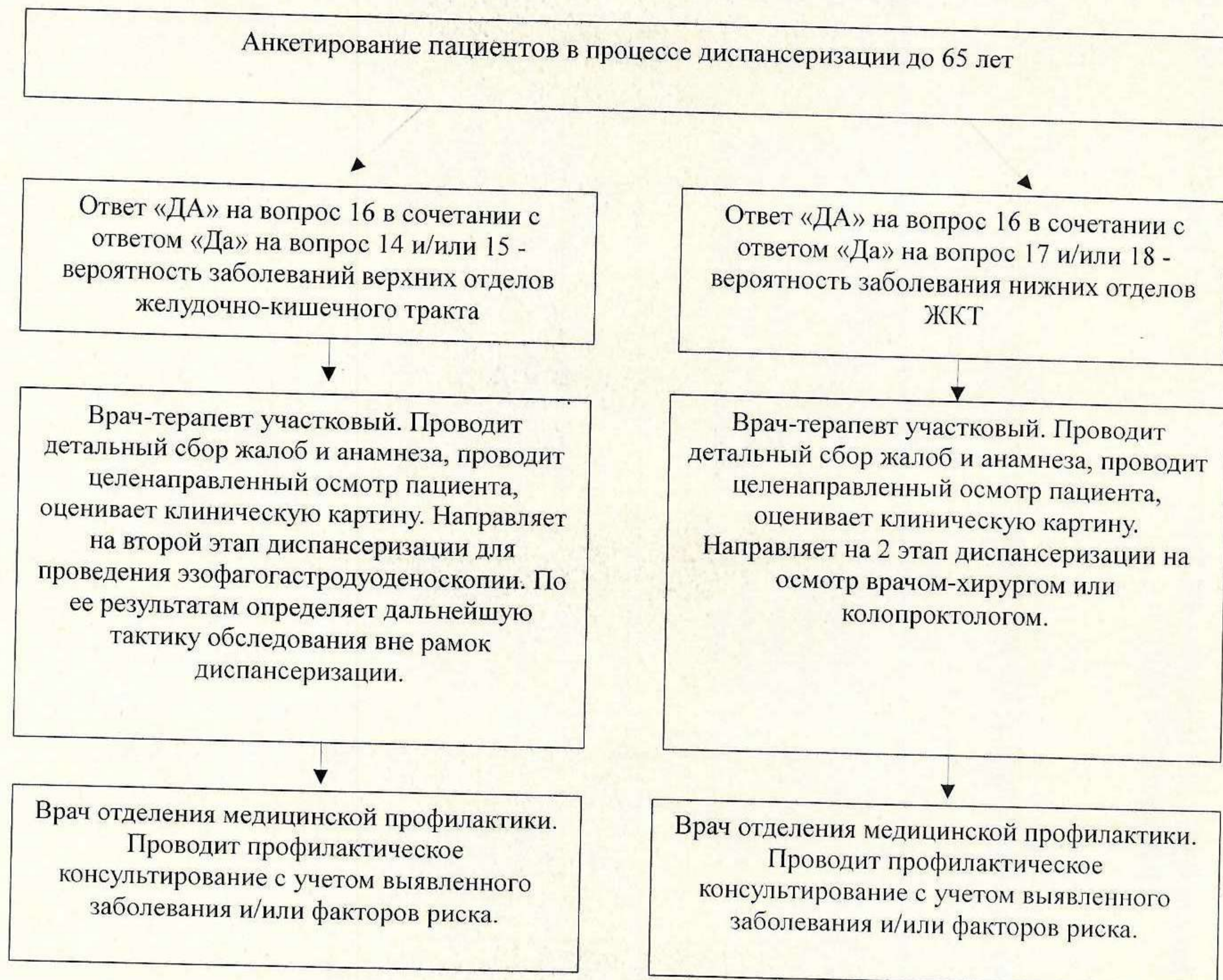
Анкетирование пациентов в процессе диспансеризации до 65 лет

Ответ «ДА» на вопрос 6 или на оба вопроса (6 и 7). Имеется вероятность стенокардии.

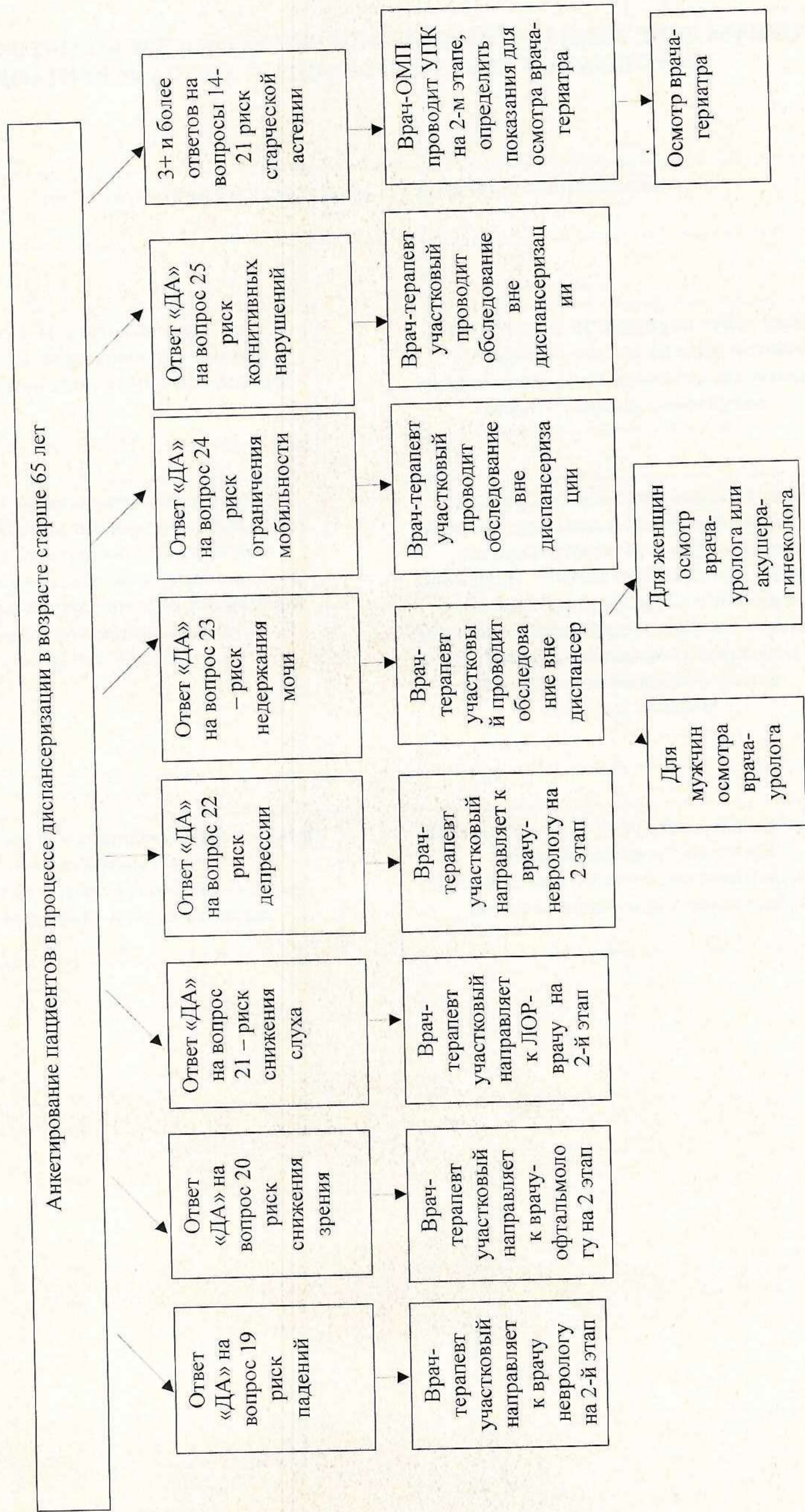
Врач-терапевт участковый. Проводит детальный сбор жалоб и анамнеза, целенаправленный осмотр пациента, оценивает клиническую картину с учетом ЭКГ. Исключает острую форму ИБС, рассматривает необходимость назначения медикаментозной терапии. Направляет на консультацию к врачу-кардиологу вне рамок профилактического медицинского осмотра и диспансеризации для уточнения диагноза, определения дальнейшей тактики лечения, включая специализированную медицинскую помощь и высокотехнологические вмешательства. При профилактическом консультировании информирует пациента о необходимости обследования и уточнения наличия стенокардии. Объясняет о высоком риске развития угрожающих жизни состояний при стенокардии, характерных проявлениях этих состояний и необходимых неотложных мерах, включая своевременный вызов скорой медицинской помощи.

Врач-терапевт отделения медицинской профилактики. Проводит профилактическое консультирование с учетом выявленного заболевания и/или факторов риска. Обращает внимание на сопутствующие факторы риска и важность их коррекции.

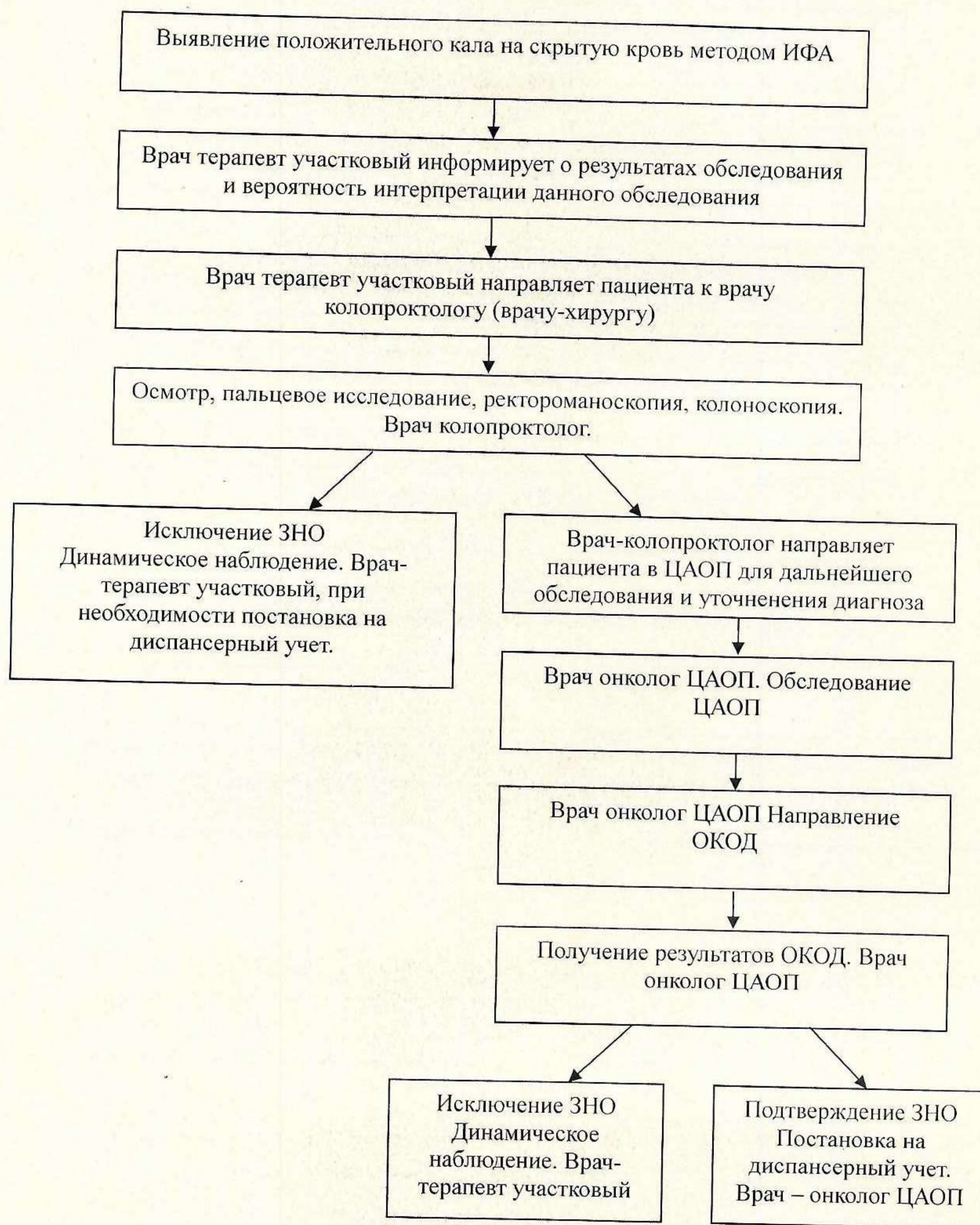
АЛГОРИТМ ДЕЙСТВИЙ ПРИ ВЫЯВЛЕНИИ ВЕРОЯТНОСТИ ЗАБОЛЕВАНИЙ ЖКТ ПО РЕЗУЛЬТАТАМ АНКЕТИРОВАНИЯ ПО ДИСПАНСЕРИЗАЦИИ



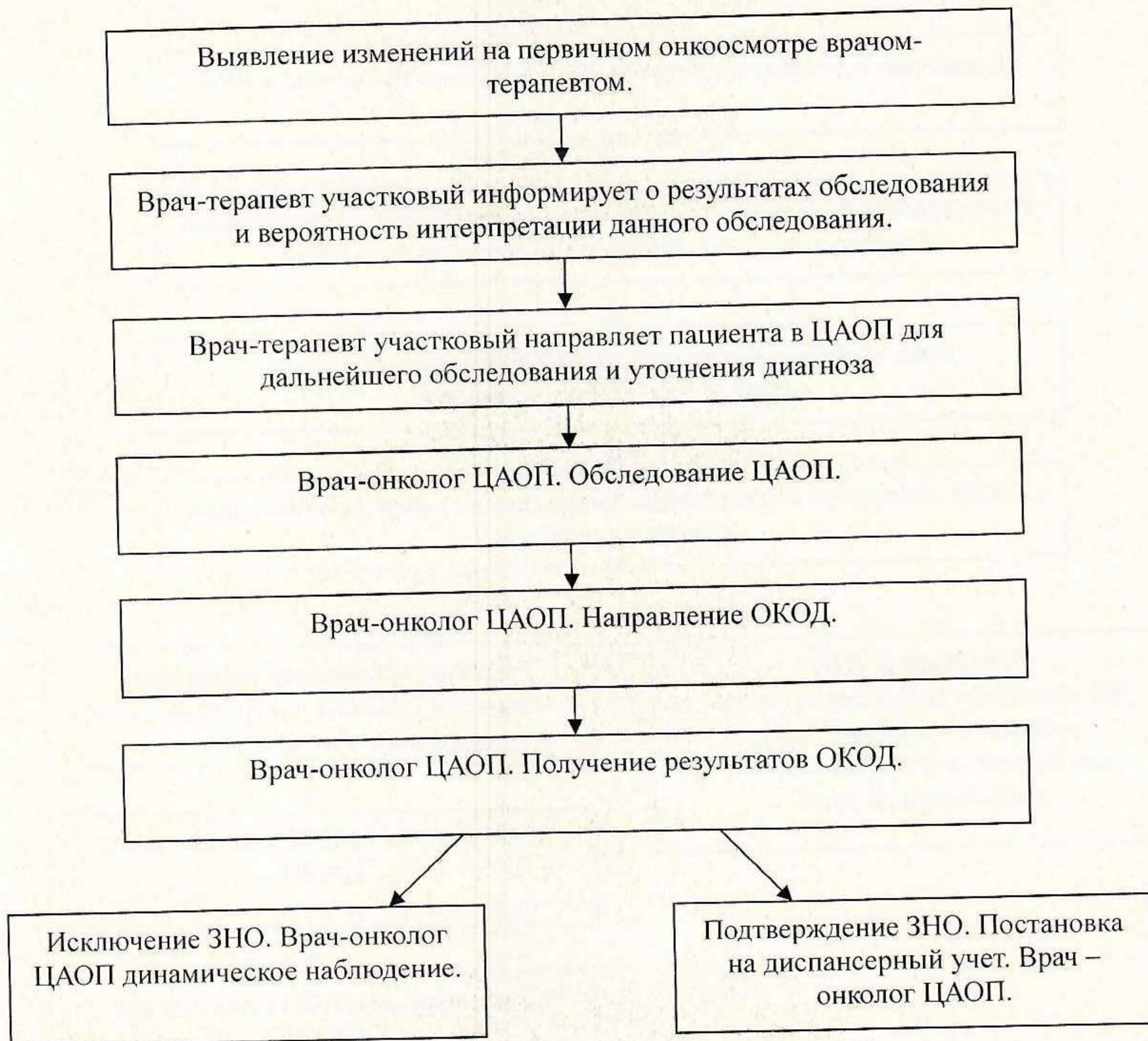
АЛГОРИТМ ДЕЙСТВИЙ ПРИ ВЫЯВЛЕНИИ РИСКОВ ПО ШКАЛЕ «ВОЗРАСТ НЕ ПОМЕХА» АНКЕТИРОВАНИЯ ПО ДИСПАНСЕРИЦИИ



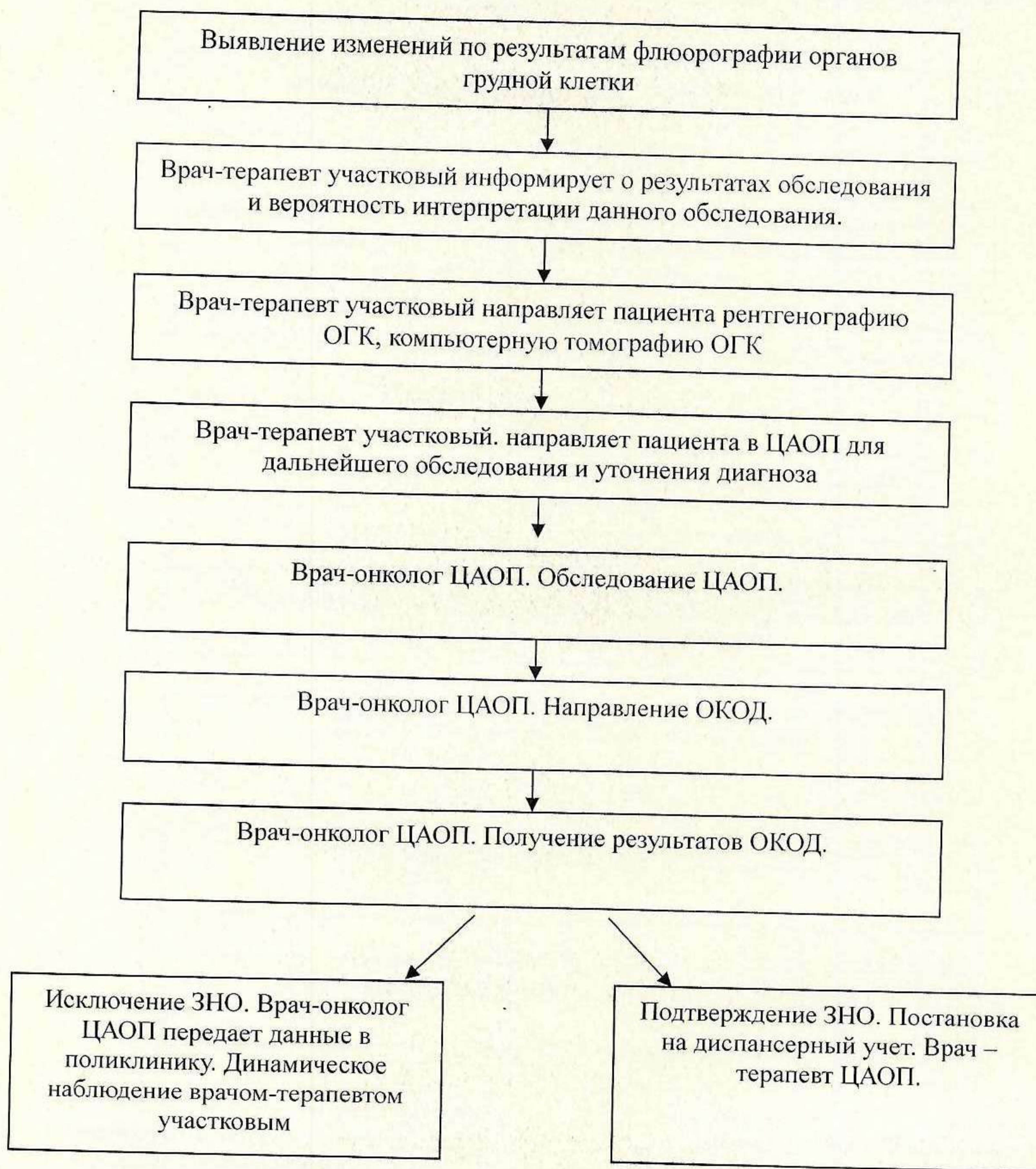
АЛГОРИТМ ДЕЙСТВИЯ ПРИ ВЫЯВЛЕНИИ ПОЛОЖИТЕЛЬНОГО КАЛА НА СКРЫТУЮ КРОВЬ

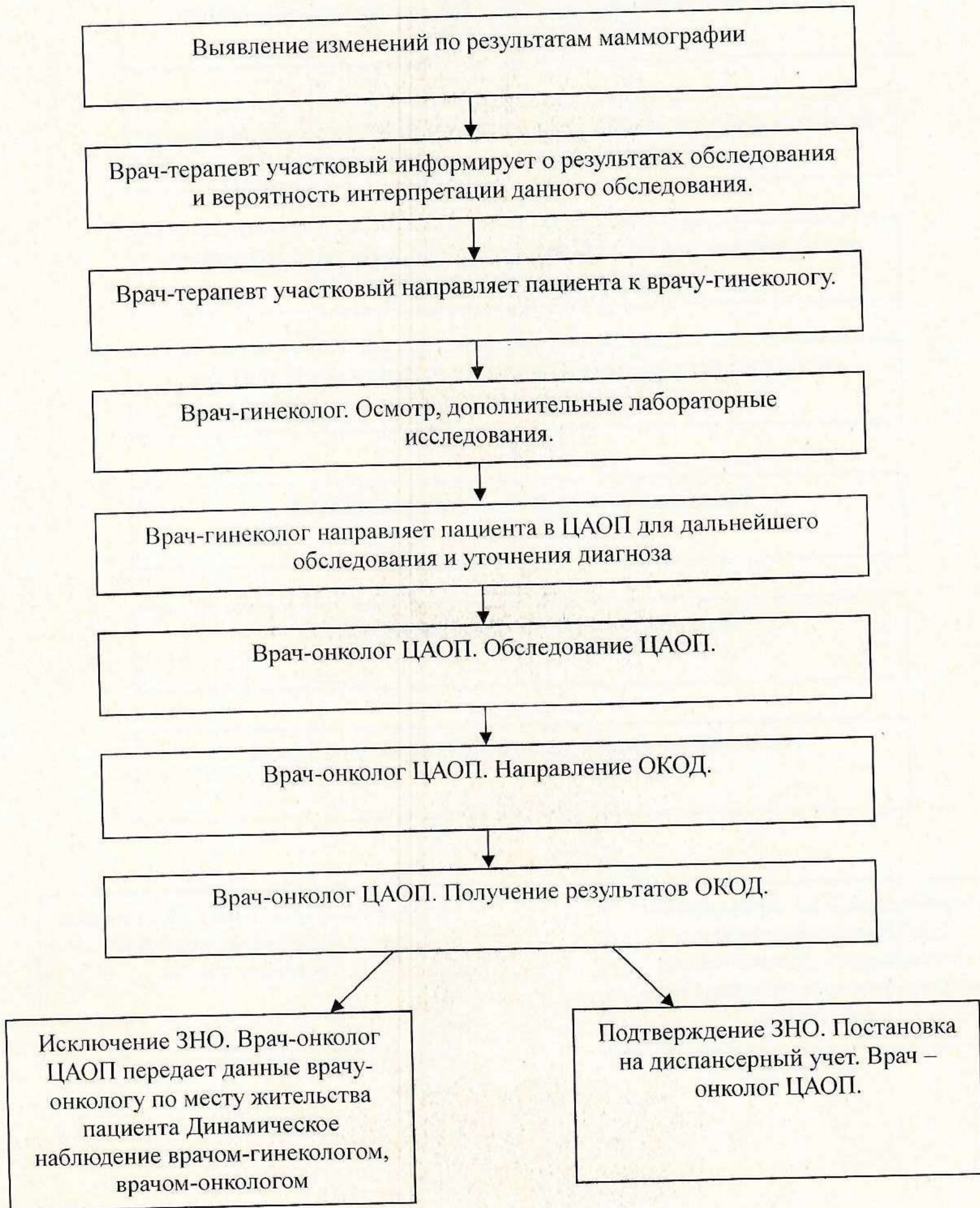


АЛГОРИТМ ДЕЙСТВИЙ ПРИ ПОДОЗРЕНИИ НА ЗНО КОЖИ

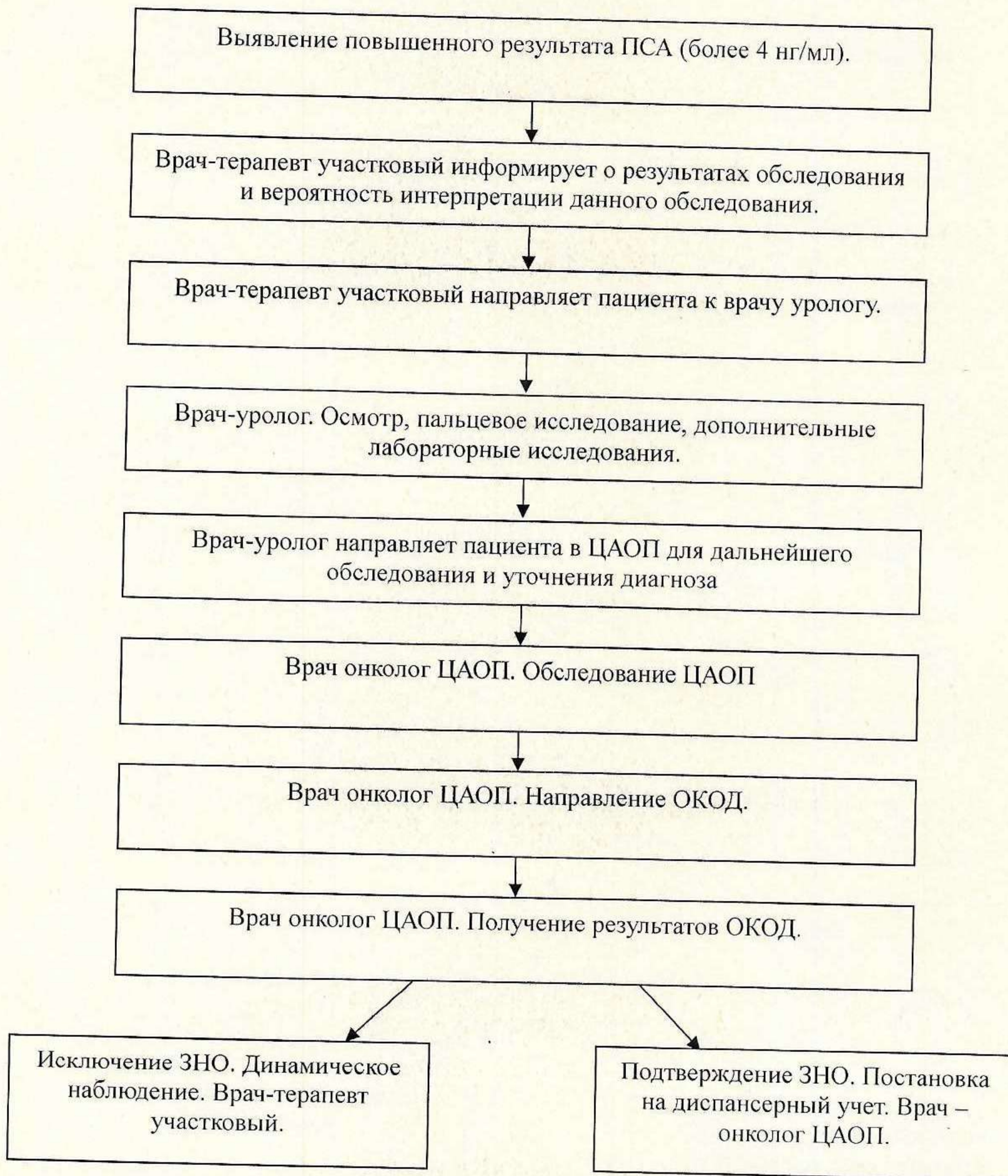


АЛГОРИТМ ДЕЙСТВИЙ ПРИ ПОДОЗРЕНИИ НА ЗНО ЛЕГКИХ

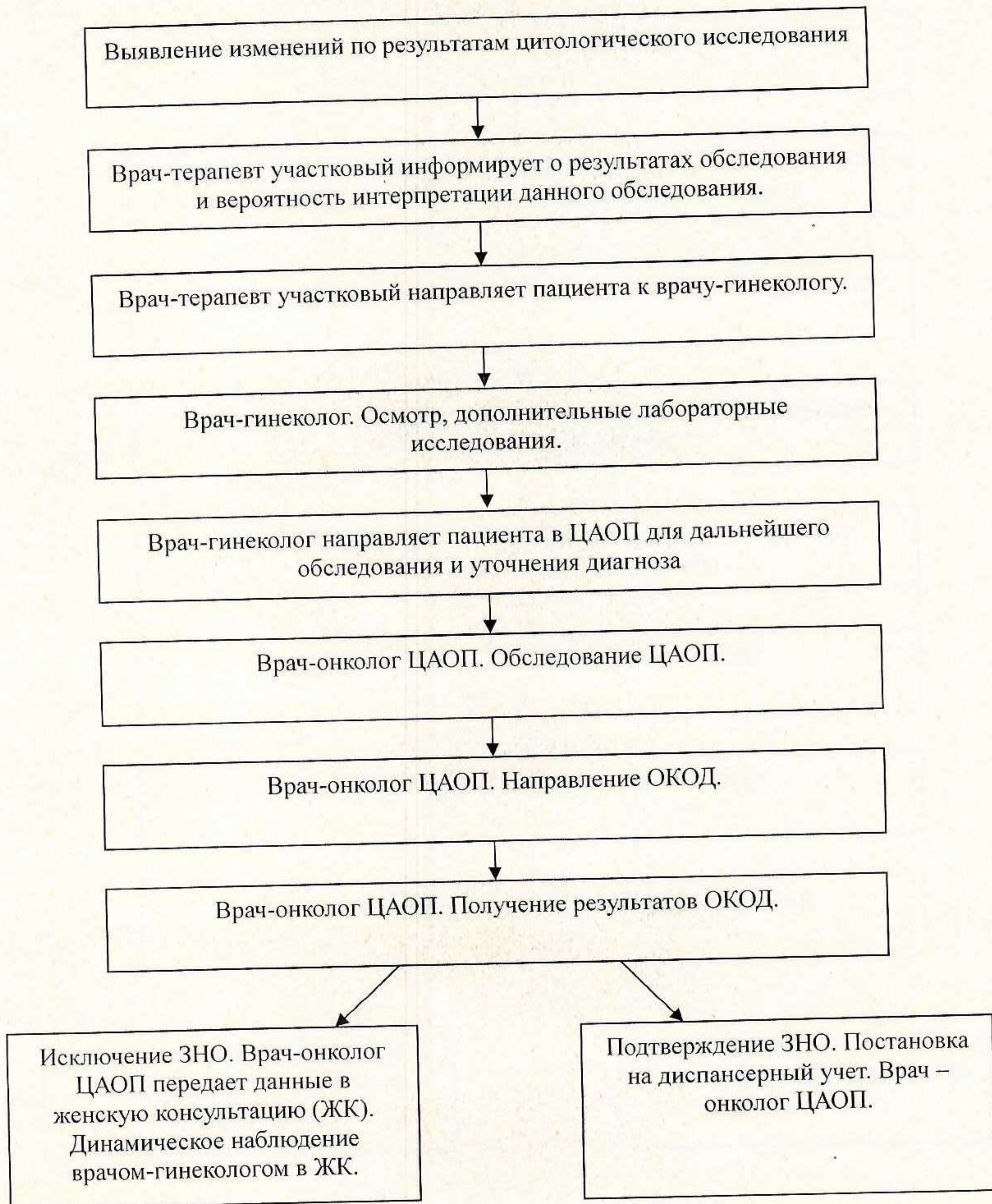


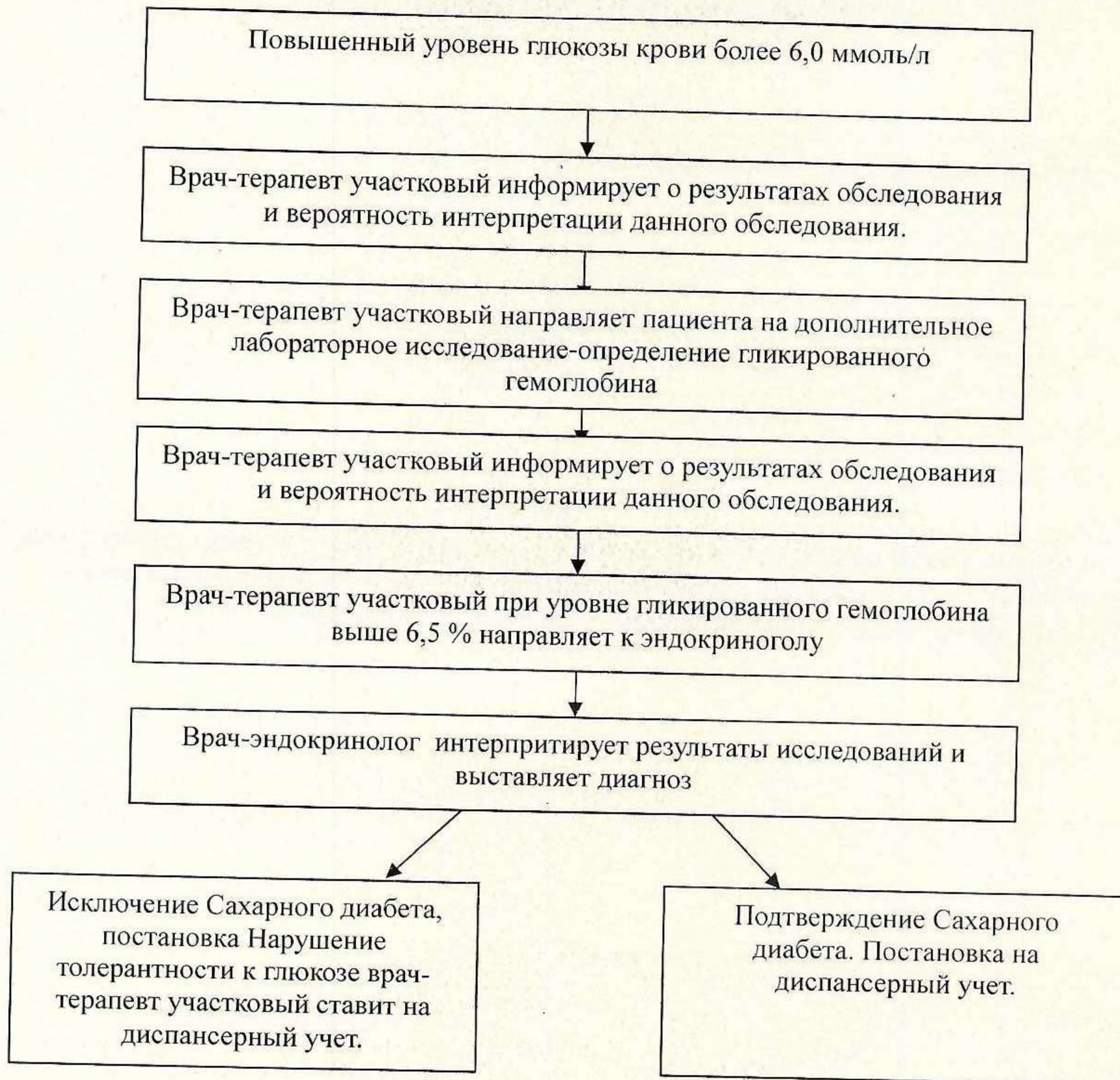
АЛГОРИТМ ДЕЙСТВИЙ ПРИ ПОДОЗРЕНИИ НА ЗНО МОЛОЧНЫХ ЖЕЛЕЗ

АЛГОРИТМ ДЕЙСТВИЙ ПРИ ПОДОЗРЕНИИ НА ЗНО ПРЕДСТАТЕЛЬНОЙ ЖЕЛЕЗЫ



АЛГОРИТМ ДЕЙСТВИЙ ПРИ ПОДОЗРЕНИИ НА ЗНО ШЕЙКИ МАТКИ



АЛГОРИТМ ДЕЙСТВИЙ ПРИ ПОДОЗРЕНИИ НА САХАРНЫЙ ДИАБЕТ

АЛГОРИТМ ДЕЙСТВИЙ ПРИ ВЫЯВЛЕНИИ РИСКА ОСТЕОПОРОЗА ПО РЕЗУЛЬТАТАМ АНКЕТИРОВАНИЯ ПО ДИСПАНСЕРИЗАЦИИ

Анкетирование пациентов в процессе диспансеризации в возрасте старше 65 лет

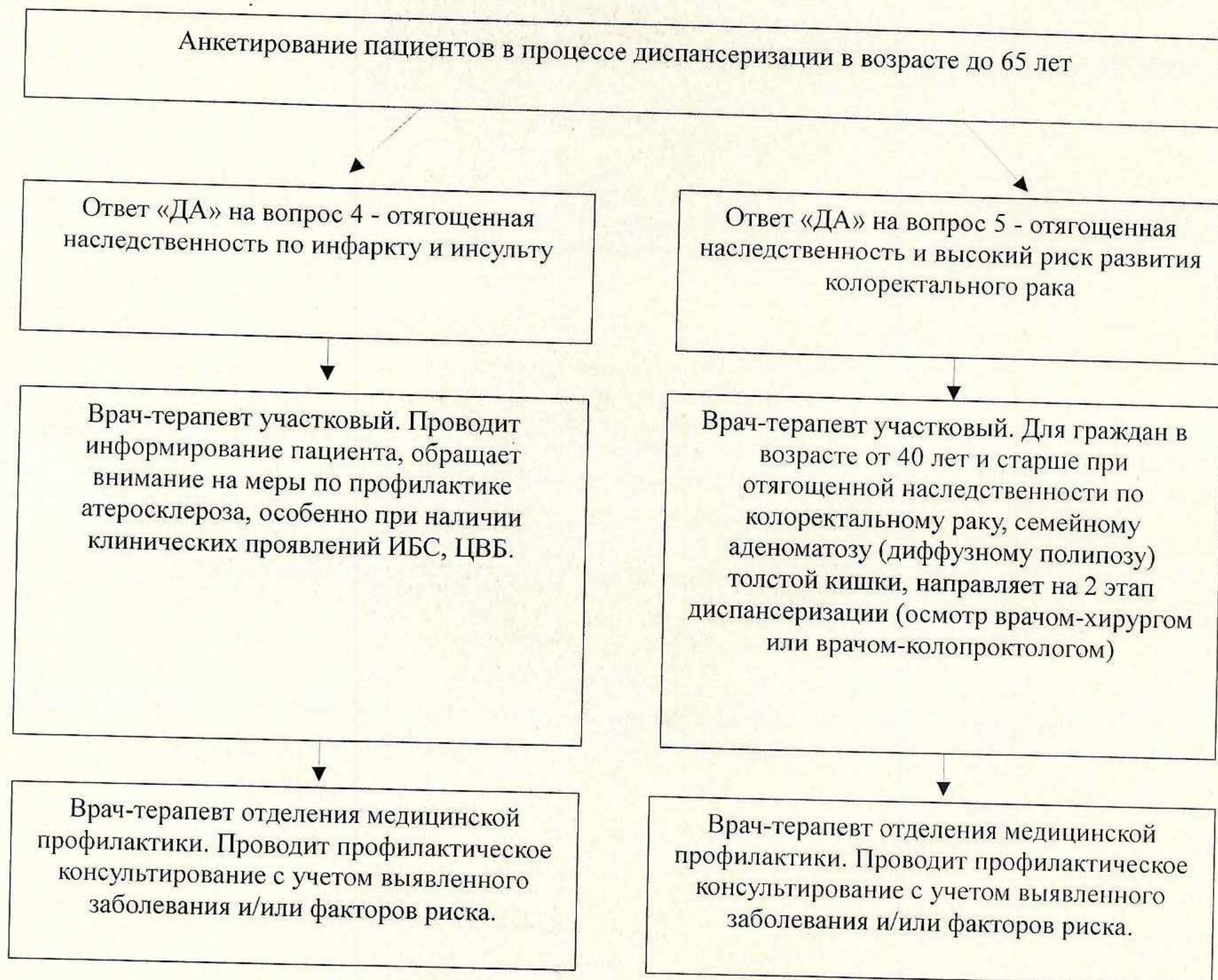
↓

Ответ «ДА» на вопросы 14,15 – риск остеопороза

↓

Врач-терапевт участковый вне рамок диспансеризации направляет на консультацию ревматолога, эндокринолога для определения показаний для дополнительного обследования вне рамок диспансеризации (денситометрию или рентгенографию позвоночника и др)

АЛГОРИТМ ДЕЙСТВИЙ ПРИ ВЫЯВЛЕНИИ ОТЯГОЩЕННОЙ НАСЛЕДСТВЕННОСТИ ПО РЕЗУЛЬТАТАМ АНКЕТИРОВАНИЯ ПО ДИСПАНСЕРИЗАЦИИ



**АЛГОРИТМ ДЕЙСТВИЙ ПРИ ВЫЯВЛЕНИИ ВЕРОЯТНОСТИ ПЕРЕНЕСЕННОЙ
ТРАНЗИТОРНОЙ ИШЕМИЧЕСКОЙ АТАКИ (ТИА) ИЛИ ОСТРОГО НАРУШЕНИЯ
МОЗГОВОГО КРОВООБРАЩЕНИЯ (ОНМК) ПО РЕЗУЛЬТАТАМ АНКЕТИРОВАНИЯ ПО
ДИСПАНСЕРИЗАЦИИ**

Анкетирование пациентов в процессе диспансеризации до 65 лет

Ответ «ДА» хотя бы на один вопрос (8-10) - имеется вероятность преходящей ишемической атаки (ТИА) или перенесенного ОНМК

Врач-терапевт участковый. Направляет пациента на консультацию (осмотр) к врачу-неврологу в рамках 2 этапа диспансеризации. Информировать граждан о высоком риске развития инсульта, о его характерных проявлениях, о неотложных мероприятиях само- и взаимопомощи, включая своевременный вызов скорой медицинской помощи. При подтверждении диагноза, направляет на углубленное профилактическое консультирование в рамках диспансеризации.

Врач отделения медицинской профилактики. Проводит профилактическое консультирование с учетом выявленного заболевания и/или факторов риска.

